



Samen naar de vernieuwde regeling

Wtp-stappenplan

Op 1 juli 2023 is de Wet toekomst pensioenen (Wtp) ingegaan. De transitie naar het vernieuwde stelsel heeft grote impact op alle betrokken partijen. Goede onderlinge samenwerking, afstemming en communicatie zijn cruciaal.

De aankomende jaren wordt er veel van u als fonds én AZL verwacht. Welke activiteiten komen er op ons af en met welke snelheid? AZL neemt u mee in de stappen die gezet moeten worden richting de vernieuwde regeling en ondersteunt u daar waar mogelijk.

Inhoud

Hoofdstuk	Pagina
Inleiding	4
1 De Wet toekomst pensioenen	5
2 Het vijfstappenplan	6
3 Wat moet uw fonds doen en hoe kan AZL u daarbij helpen?	7

Contact

AZL N.V.

Postbus 4471, 6401 CZ Heerlen

+31 (0)88 116 2000

www.azl.eu

Vormgeving Martin Huijnen

Fotografie Shutterstock.com

Illustraties Margot Wigglesworth-Senden

Disclaimer: Deze brochure dient uitsluitend ter informatie. Hoewel we ons best hebben gedaan om de informatie accuraat en actueel weer te geven, kunnen we geen garantie geven voor de volledigheid of nauwkeurigheid ervan. De inhoud van dit deze brochure is niet bedoeld als (professioneel) advies. We aanvaarden geen enkele aansprakelijkheid voor eventuele schade of verliezen die voortvloeien uit het gebruik van de informatie in deze brochure. Raadpleeg voor meer informatie altijd een gekwalificeerde professional. © 2023. Alle rechten voorbehouden. Niets uit deze brochure mag worden gereproduceerd, verspreid of gebruikt zonder voorafgaande schriftelijke toestemming van AZL.

Inleiding

Het vernieuwde pensioenstelsel wordt één van de grootste veranderingen in sociale zekerheid die Nederland ooit gekend heeft. Het valt samen met ontwikkelingen in de samenleving die vragen om snelle toegang en volledig inzicht in financiën. AZL ziet het vernieuwde pensioenstelsel als een ultiem moment om aan te sluiten op nieuwe maatschappelijke ontwikkelingen en uitdagingen op onze arbeidsmarkt. Dit is het moment om zaken te vereenvoudigen en te digitaliseren. De huidige pensioenregelingen zijn best complex. Als ervaren uitvoeringsorganisatie hebben we inzichtelijk waar deelnemers en wijzelf tegenaan lopen. Bij de ontwikkeling van onze producten en diensten richting het vernieuwde pensioenstelsel houden we hier rekening mee, zodat pensioenfondsen en sociale partners daar hun voordeel mee kunnen doen.

Al sinds onze oprichting hebben we als pensioenuitvoeringsorganisatie alle kennis, ervaring, deskundigheid, discipline, maar vooral ook veranderkracht opgebouwd die nodig is om pensioenfondsen, werkgevers en deelnemers te begeleiden in de transformatie naar een vernieuwd pensioenstelsel.

De aankomende periode moet er in relatief korte tijd veel gedaan worden. We moeten dit écht met elkaar doen, dat staat voorop. Samen zorgen we voor een succesvolle en beheerste transitie.

Dit document geeft inzicht in het transitieproces, de activiteiten die van uw fonds verwacht worden en op welke manier AZL u hierbij kan ondersteunen. In april 2024 is de eerste versie gepubliceerd. Naarmate de transitie vordert en meer duidelijk wordt, bekijken we of een update van dit document nodig is.



H1

De Wet toekomst pensioenen

De Wet toekomst pensioenen (Wtp) herzielt het pensioenstelsel door nieuwe pensioencontracten die een meer robuust toekomstig pensioen bieden, terwijl het pensioen betaalbaar blijft voor volgende generaties. Het doel is om een balans te vinden tussen ambitie, zekerheid en kosten. Ook wil de wetgever het pensioensysteem transparanter en persoonlijker maken.

Het vernieuwde pensioenstelsel moet beter aansluiten op veranderingen in de samenleving en de arbeidsmarkt, die sinds de oorspronkelijke opzet van het stelsel sterk zijn veranderd. Kortom, de wet streeft naar een evenwichtiger, transparanter en meer gepersonaliseerd pensioenstelsel dat beter is afgestemd op de huidige economische en sociale context.

1.1. De belangrijkste data

De overgang naar het vernieuwde pensioenstelsel is een belangrijke ontwikkeling die impact heeft op de toekomst van uw pensioenfonds. Om u te helpen bij de voorbereidingen en begeleiding naar de transitie, hebben we een overzicht gemaakt van de wettelijke data. Deze data staan vast en zijn onafhankelijk van wanneer uw fonds besluit om over te gaan naar de vernieuwde regeling.

1 juli 2023:

- Inrichting van een keuzeomgeving, waarin de deelnemer een voor hem passende keuze kan maken;
- Activerend informeren in communicatie;
- Wijzen op gevolgen van keuze en combinatie van keuzes;
- Afschaffing wachttijd 8 weken (een drempelperiode van 8 weken blijft toegestaan);

- Opschorting individuele waardeoverdrachten: dit geldt als het ene fonds wel en het andere niet heeft ingevaren;
- Aanpassing van diverse besluiten;
- Publicatie van leidraden en best practices door De Nederlandsche Bank (DNB) en de Autoriteit Financiële Markten (AFM);
- Toestaan van vervroeging pensioen tot 10 jaar voor AOW-leeftijd zonder verklaring.

1 januari 2024:

- Toetredingsleeftijd: de maximale leeftijd voor aanvang pensioendeelname wordt verlaagd van 21 naar 18 jaar;
- Aansluiting bij externe geschilleninstantie;
- Mogelijkheid om verzoek tot bemiddeling aan te vragen bij de transitiecommissie.
- Mogelijkheid van pensioenopbouw over de franchise (tot 2026).

1 januari 2025:

Transitieplan: uiterste datum waarvoor werkgevers/sociale partners het transitieplan bij het pensioenfonds moeten hebben ingeleverd.

1 juli 2025:

Implementatieplan en communicatieplan: uiterste datum waarvoor pensioenfondsen hun implementatieplan en communicatieplan moeten hebben ingeleverd bij DNB, respectievelijk AFM.

1 januari 2028:

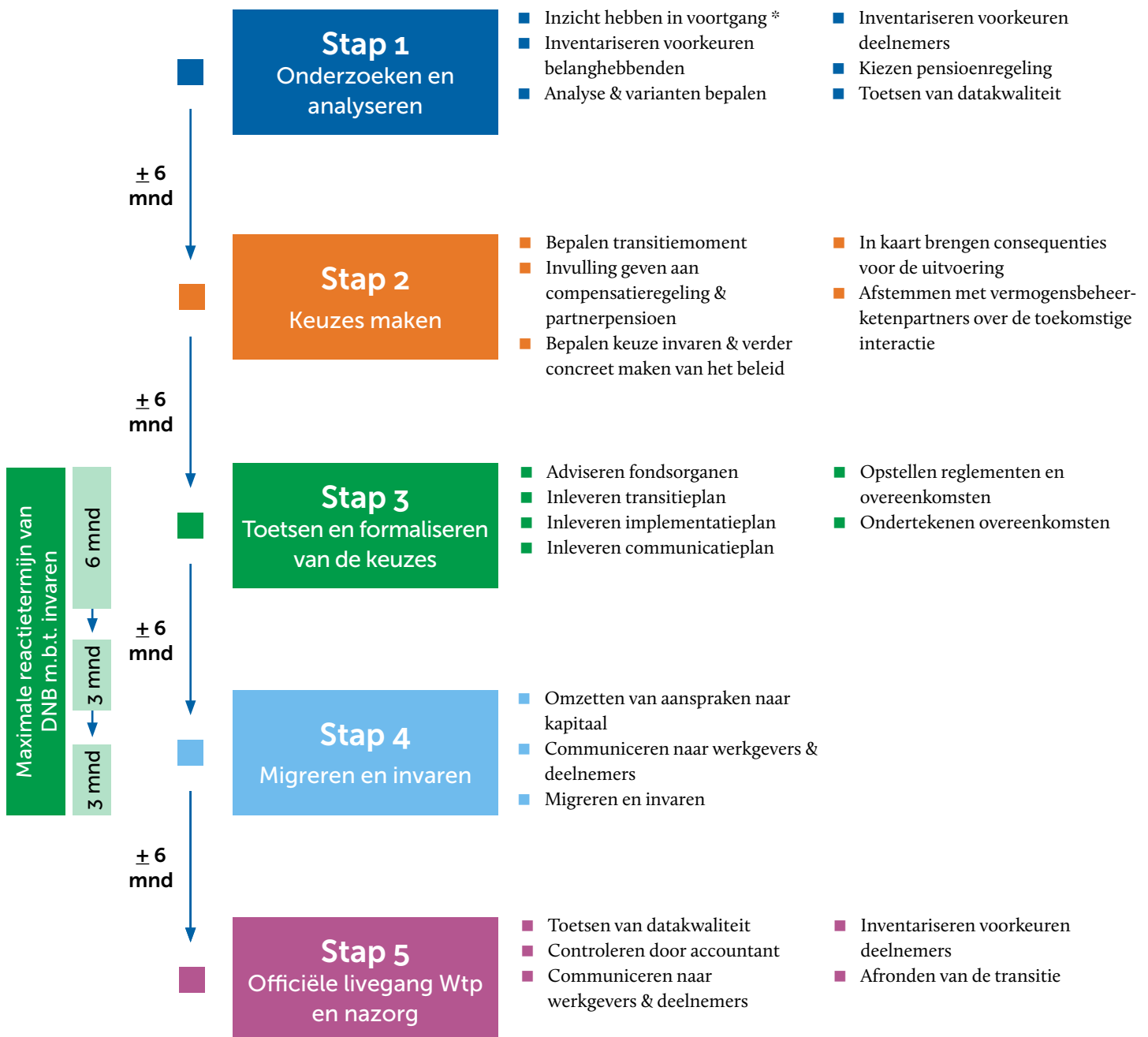
De transitie naar het vernieuwde pensioenstelsel moet zijn afgerond. Vanaf deze datum gelden de vernieuwde pensioenregels voor iedereen.



H2

Het vijfstappenplan

Met ieder migrerend fonds bij AZL wordt intensief toegewerkt naar de transitie. Wat wordt er in welke fase van u verwacht en welke stappen horen daarbij? AZL heeft een vijfstappenplan ontwikkeld om u te begeleiden in dit transitietraject. Deze vijf stappen vormen een leidraad voor u om de overgang naar het vernieuwde pensioenstelsel doeltreffend te doorlopen. Daarnaast geven we per activiteit aan op welke manier AZL u kan helpen.



* In elke stap van de overgang naar het vernieuwde pensioenstelsel is het essentieel om voortdurend inzicht te hebben in de voortgang. Hoewel deze activiteit niet meer specifiek wordt benoemd in de volgende stappen, blijft het door de gehele transitie van cruciaal belang om de ontwikkelingen nauwlettend te volgen en te evalueren. Dit waarborgt een gestructureerde en geïnformeerde aanpak gedurende het gehele proces.

H3

Wat moet uw fonds doen en hoe kan AZL u daarbij helpen?

Onze deskundigen werken samen met uw team om inzichten te verschaffen, strategieën te ontwikkelen en heldere richtlijnen te bieden bij elke besluitvormingsfase. Of het nu gaat om het begrijpen van de impact van de vernieuwde regels, het maken van cruciale keuzes, het opstellen van plannen, of het begeleiden van de migratie- en inwaarprocessen, wij staan aan uw zijde.

Onze dienstverlening bestaat uit een sterke basis en modulaire opties. De sterke basis maakt onderdeel uit van de migratiekosten. Elke stap in de overgang naar de vernieuwde regeling brengt uitdagingen met zich mee, en wij zijn er om uw pensioenfonds te begeleiden en te ondersteunen. Wat staat uw fonds te wachten bij elke stap en hoe kunnen wij u helpen?



Stap 1: onderzoeken en analyseren

De eerste stap in de transitie naar het vernieuwde pensioenstelsel is essentieel. Deze stap legt de basis voor een succesvolle overgang. In deze eerste stap moet uw pensioenfonds het volgende uitvoeren:

- Inzicht hebben in voortgang;
- Inventariseren voorkeuren belanghebbenden;
- Analyse & varianten bepalen;
- Inventariseren voorkeuren deelnemers;
- Kiezen pensioenregeling;
- Toetsen van datakwaliteit.

Inzicht hebben in voortgang van de transitie

Een soepele overgang naar de vernieuwde regeling is voor zowel u als AZL van cruciaal belang. Het is belangrijk om u goed voor te bereiden, voorkeuren te inventariseren, een realistische planning te maken en inzicht te hebben in de voortgang.

Sterke basis

Transitiemanagement

Elk migrerend fonds wordt ondersteund door een transitimanager van AZL. De transitimanager ondersteunt en bewaakt de voortgang vanuit AZL om er met elkaar voor te zorgen dat de overgang naar het vernieuwde stelsel succesvol en beheerst verloopt. *

Inventariseren voorkeuren belanghebbenden

Sociale partners (in overleg met u als pensioenfonds) starten met het inventariseren van de voorkeuren van de belanghebbenden. Wat zijn bijvoorbeeld de belangrijke beleidsuitgangspunten over uitvoerbaarheid, kosten, solidariteit en beleggingsvrijheid?

Sterke basis

Geen dienstverlening binnen sterke basis.

Modulaire opties

- + Geen modulaire optie.

Modulaire opties

- + KeuzeKompas: vragenlijsten
Op basis van onze vragenlijsten helpen wij u bij het inventariseren van de voorkeuren rondom invaren en contractkeuze, het achterhalen van de beleidsuitgangspunten, de karakteristieken van de deelnemers en de pensioendoelstellingen.

* AZL ondersteunt uw fonds twee jaar vóór de migratiedatum met transitimanagement. Hoewel het niet meer specifiek wordt genoemd in de volgende stappen, blijft begeleiding bij het transitietraject van toepassing. Als er meer begeleiding nodig is dan de ingeschatte capaciteit, valt dit niet in de sterke basis. De meerkosten worden dan in rekening gebracht.

Analyse & varianten bepalen

Sociale partners (in overleg met u als pensioenfonds) beslissen welke pensioenregeling het beste aansluit bij de behoeften van de deelnemers. Er zijn twee regelingen in het vernieuwde pensioenstelsel: een solidaire premieregeling (SPR) en flexibele premieregeling (FPR).

Sterke basis

Brochure SPR/FPR

De juiste keuze begint bij de juiste informatie. Met kennis en inzicht. Het is belangrijk om te weten wat de verschillen tussen de twee nieuwe pensioenregelingen zijn. AZL biedt de brochure SPR/FPR met uitgebreide uitleg over deze vernieuwde regelingen. Meer informatie vindt u [hier](#).

Modulaire opties

+ KeuzeKompas: ALM-studie

De voorkeuren uit de inventarisatie vormen de basis voor de beleidsvarianten die wij met onze eigen ALM-modellen analyseren. Denk aan: het modelleren van de hoofdlijnen van de solidaire - en flexibele premieregeling, inzichten in hoogte en risico's van de pensioenen op basis van URM-berekeningen (wettelijke maatstaven) en het selecteren van een aantal varianten en opties (samen met sociale partners en fondsorganen) om nader uit te werken.

Inventariseren voorkeuren deelnemers

Alles begint en eindigt bij de deelnemer die pensioen opbouwt. Om het beleid verder te concretiseren wordt de deelnemer bevraagd: welke risico's willen en kunnen deelnemers lopen? Dit geeft veel inzichten voor het te vormen beleggingsbeleid. Ook stelt dit uw pensioenfonds in staat om de risicohouding van de deelnemer vast te leggen, aangezien deze per individu en/of leeftijdsgroep sterk kan verschillen. Uw pensioenfonds is verplicht om de risicobereidheid iedere vijf jaar te toetsen.

Sterke basis

Geen dienstverlening binnen sterke basis.

Modulaire opties

+ KeuzeKompas: risicopreferentieonderzoek (RPO)

AZL helpt u bij het inventariseren van risico's die deelnemers willen en kunnen nemen met het oog op hun (financiële) situatie. Met behulp van de deelnemersadministratie van AZL, een goed werkend ALM-model van de actuaris en de kennis van uw fonds, zijn wij in staat om te helpen bij het vaststellen van de risicohouding van uw deelnemers. Tevens worden de uitkomsten van het RPO gebruikt om het (beleggings) beleid verder te concretiseren. Dankzij flexibele tooling kunnen wij ook andere zaken meten bij uw achterban, zoals de voorkeuren rondom duurzaamheid.

AZL Pensioenpraat

Luister ook onze podcasts op Spotify voor [meer informatie over het KeuzeKompas](#).



Kiezen pensioenregeling

Sociale partners (in overleg met u als pensioenfonds) beslissen welke pensioenregeling het beste aansluit bij de behoeften van de deelnemers.

Sterke basis


AZL Productmodel

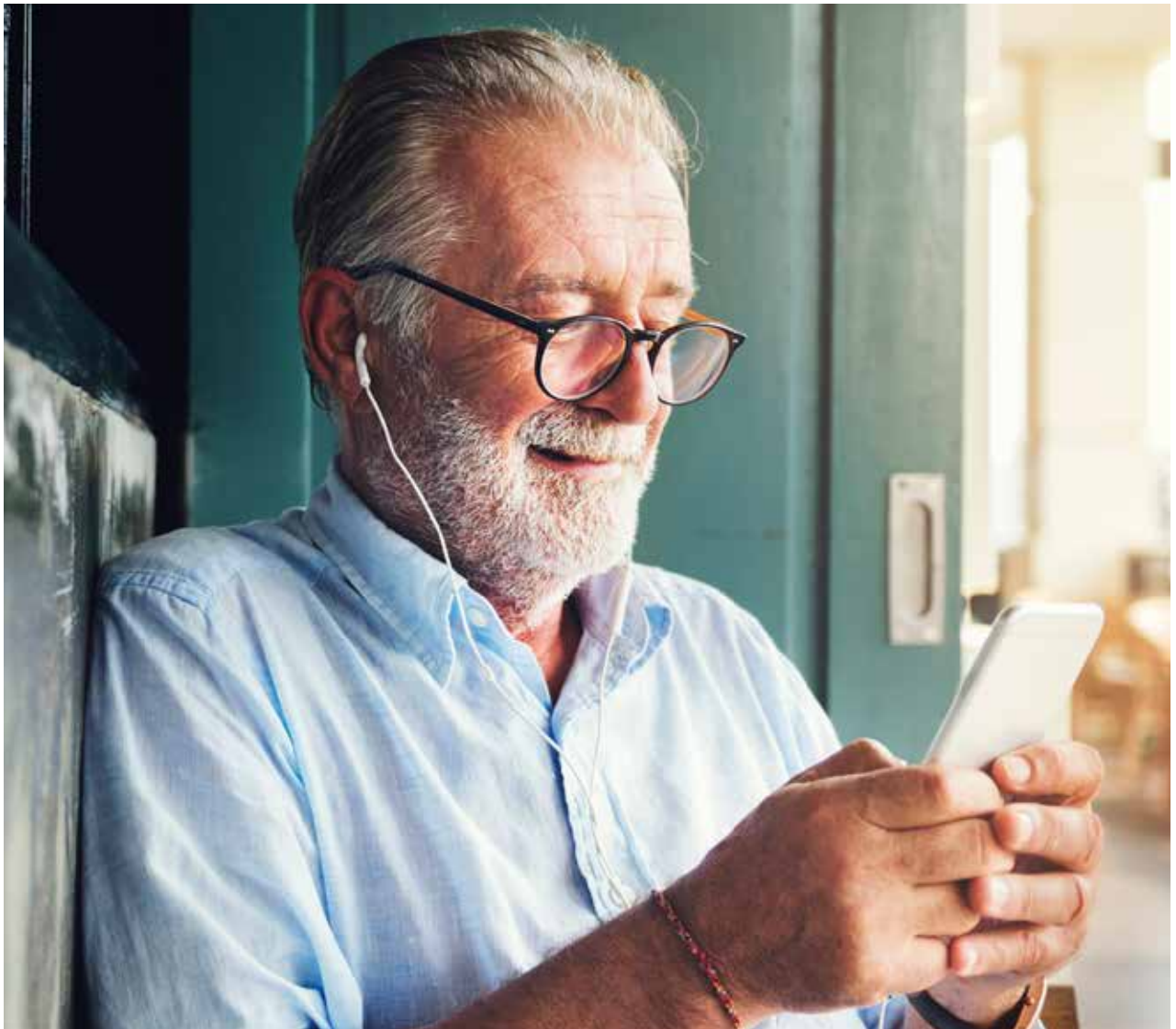
AZL heeft voor de uitvoering van de vernieuwde pensioenregeling het AZL Productmodel ontwikkeld. Naast de keuze voor een solidaire- en flexibele premieregeling zijn er natuurlijk nog meer zaken die u in de vernieuwde pensioenregeling en dus in de uitvoering geregeld moet hebben. Met het AZL Productmodel laten we zien op welke wijze wij uw vernieuwde regeling kunnen uitvoeren.

Voorbeeld pensioenreglement

AZL stelt het voorbeeld pensioenreglement ter beschikking. Dit kunt u gebruiken bij overleg met sociale partners of fondsorganen om een beeld te geven hoe de regeling er uit kan zien.

Modulaire opties

 Geen modulaire optie.



Toetsen van datakwaliteit

Datakwaliteit is de basis voor pensioenfondsen en moet op orde zijn. Dit is een randvoorwaarde voor pensioenfondsen om succesvol te migreren. Uiteindelijk gaat het erom dat deelnemers krijgen waar ze recht op hebben.

In de nieuwe wet zijn er twee toetsmomenten opgenomen voor data. Vóór en na het invaren. Vóór invaren moeten pensioenfondsen dus vaststellen dat de datakwaliteit voldoende is om in te varen. Een externe accountant of IT-auditor moet de kwaliteit uiteindelijk toetsen.

Sterke basis

Geen dienstverlening binnen sterke basis.

Modulaire opties



Onderzoek naar datakwaliteit: o.a. AZL Data Apk

Het is belangrijk dat pensioenfondsen datakwaliteit aantoonbaar maken door onderzoek te doen naar datakwaliteit. De uitkomst van dit onderzoek krijgt een plek in het implementatieplan en het invaardossier. Als het invaren goedgekeurd wordt door DNB is dit het eerste toetsmoment. Pensioenfondsen kunnen kiezen voor een externe partij of voor de AZL Data Apk.

AZL Data Apk

Om pensioenfondsen te ondersteunen om 'in control' te zijn over hun datakwaliteit door hebben we naast de reguliere dienstverlening de AZL Data Apk ontwikkeld. Dit product is beschikbaar in drie pakketten: een pakket toont de profiling- en generieke datacontroles conform het 'Kader Datakwaliteit'. De aanvullende pakketten bevatten enerzijds verdiepende datacontroles, anderzijds bieden zij meer uitgebreide dienstverlening zoals deelwaarnemingen en additionele data-analyse.

Verder kan AZL uw fonds ondersteunen bij het analyseren van bevindingen die voortkomen uit een onderzoek door een externe partij en het oplossen van deze geanalyseerde bevindingen. Dit laatste geldt ook als deze voortkomen uit een onderzoek door AZL Data Apk.

AZL Data Apk
Meer informatie over de AZL Data Apk
leest u [hier](#) in de brochure.



Ondersteuning bij risico analyse (tweede fase van het Kader Datakwaliteit)

We kunnen u bij de verschillende fases van het 'Kader Datakwaliteit' van de Pensioenfederatie ondersteunen. De tweede fase bestaat uit een risico-inventarisatie en beoordeling. Hierbij dient u specifieke deelnemersrisico's te onderkennen, de risico's per kritische data-element (KDE) te beoordelen en de maximaal toegestane afwijking (MTA) vast te stellen. AZL kan u onder andere ondersteunen bij het aanleveren van de bijlagen die betrekking hebben op de dienstverlening van AZL en advies geven op specifieke onderdelen zoals de MTA of deelwaarnemingen.

Stap 2: Keuzes maken

In stap twee van het transitieproces betreden we het cruciale terrein van besluitvorming en keuzes maken. Deze stap vraagt om zorgvuldige afwegingen en strategische beslissingen gebaseerd op de onderzoeken en analyses uit stap één. In deze stap wordt er het volgende van uw fonds verwacht:

- Bepalen transitiemoment;
- Invulling geven aan compensatieregeling & partnerpensioen;
- Bepalen keuze invaren & verder concreet maken van het beleid;
- In kaart brengen consequenties voor de uitvoering;
- Afstemmen met vermogensbeheerketenpartners over de toekomstige interactie.

Bepalen transitiemoment

Sociale partners bepalen (in overleg met u als pensioenfonds) naast de nieuwe pensioenregeling ook het transitiemoment. Dit is de datum waarop de vernieuwde pensioenregeling ingaat en bestaande pensioenaanspraken worden omgezet.

Sterke basis

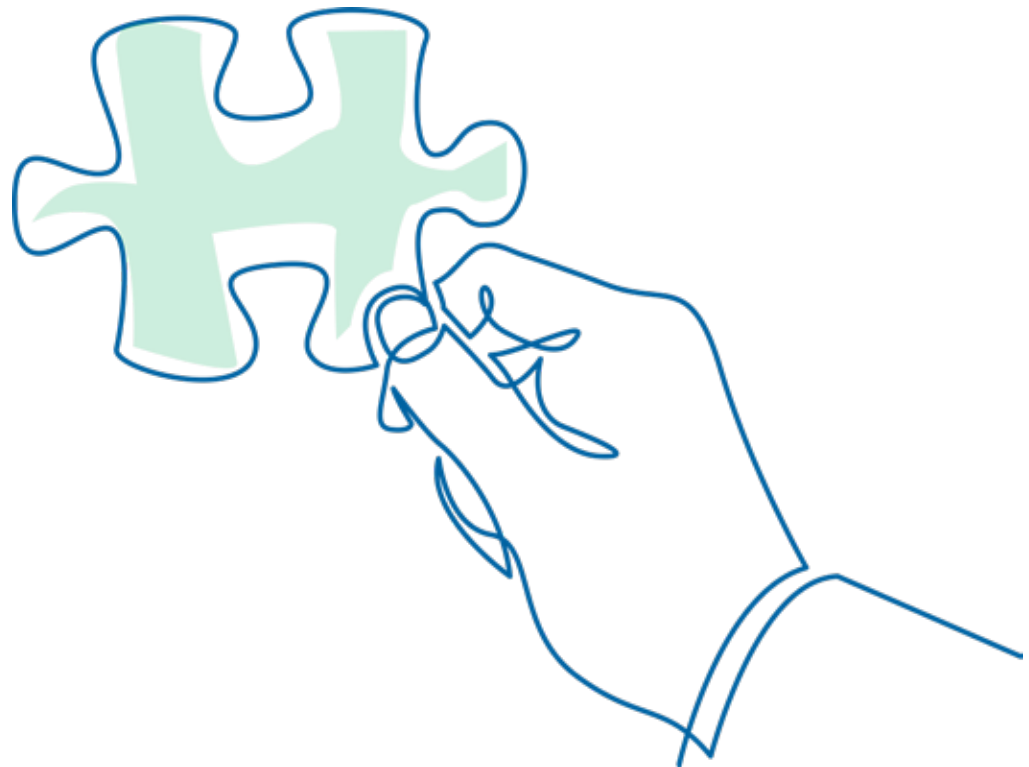
Migratiekalender

Het vastzetten van een transitiedatum is ontzettend belangrijk. Het vraagt namelijk een nauwkeurige planning. AZL kijkt samen met uw fonds welke datum realistisch is in uw planning en in die van ons. Als de datum vastgesteld is door beide partijen, zorgen we aan de kant van AZL dat we capaciteit voor de migratie van uw fonds beschikbaar hebben. Hiervoor hebben wij een integrale migratiekalender waar al onze fondsen een plek hebben.

Modulaire opties



Geen modulaire optie.



Invulling geven aan compensatieregeling & partnerpensioen

Met de overgang naar het vernieuwde pensioenstelsel is de kans aanwezig dat sommige deelnemersgroepen er op achteruit gaan vergeleken met het huidige stelsel. In het pensioenakkoord is daarom afgesproken dat er een compensatieregeling wordt getroffen. Deze compensatie heeft betrekking op het nadeel van de overgang op een leeftijdsonafhankelijk premiepercentage.

Een bepaalde groep deelnemers had in het verleden meer moeten opbouwen om in de vernieuwde regeling het beoogde pensioenniveau te halen. Als sociale partners en pensioenfonds bepaalt u in deze stap hoe deze deelnemers worden gecompenseerd. De compensatieregeling mag tot maximaal 2036 duren en moet budgetneutraal zijn. In het vernieuwde pensioenstelsel is er geen opbouw van een levenslange dekking voor partnerpensioen meer. Er is de mogelijkheid van een levenslange dekking vanaf pensioendatum en een dekking op risicobasis bij overlijden vóór de pensioendatum. Het pensioenpotje, of aandeel in de gezamenlijke pensioenpot, kan daarvoor bestemd zijn. Dit bepalen de sociale partners.

Sterke basis

Geen dienstverlening binnen sterke basis.

Modulaire opties

+ Actuariële ondersteuning: specifieke analyses
Om u te ondersteunen met het compensatievraagstuk (compensatie voor afschaffing van de doorsnee-systematiek) en met het vaststellen van het partnerpensioen onder het vernieuwde stelsel, helpen wij u door specifieke analyses uit te voeren. Hierdoor krijgt u meer gevoel wat een bepaalde invulling van het partnerpensioen of invulling van de compensatie betekent voor uw pensioenfonds. Vervolgens kunnen we dit dan weer samenvoegen in onze ALM-modellen, op weg naar de verdere concretisering van het beleid onder SPR of FPR

+ Actuariële ondersteuning: rapportages
Blijf in control met onze vernieuwde RiskMap-risicorapportage. Hierin staat alle relevante informatie voor fondsen die gebruik maken van het transitie-ftk, voornemens zijn in te varen richting het vernieuwde stelsel of pensioen gaan opbouwen onder Wtp. Basis voor deze vernieuwde rapportage vormen de wettelijke spelregels, onze actuariële kennis en onze ALM-modellen in combinatie met onze deelnemersadministratie. Zo zorgen wij er voor dat onze actuariële rapporten up-to-date zijn bij de spelregels die gelden voor uw fonds.



Bepalen keuze invaren & verder concreet maken van het beleid

Na een goede inventarisatie en analyse besluiten sociale partners (in overleg met u als pensioenfonds) dat ze gaan invaren. In principe is invaren de wettelijke standaard. Kan een pensioenfonds niet invaren, dan moeten er gegronde redenen zijn om dit niet te doen. In dit geval moeten sociale partners motiveren waarom ze niet invaren.

Sterke basis

Geen dienstverlening binnen sterke basis.

Modulaire opties



KeuzeKompas: vastleggen

Op basis van de voorgaande stappen in KeuzeKompas kan het definitieve beleid inclusief solidariteits-elementen en risicohouding worden vastgesteld. Deze output kan worden gebruikt voor de onderbouwing van het transitieplan en het daadwerkelijk inbedden van het beleid. Het beleid kan continu worden gemonitord aan de vastgestelde risicohouding.



ALM-berekening in meer detail

Fondsen willen in deze fase meer fijnmazige keuzes in het beleid maken (zoals bijvoorbeeld spreiding en de specifieke invulling van reserves). AZL kan u hierin ondersteunen met meer gedetailleerde ALM-berekeningen.



Ondersteuning bij invaren

In een ALM-context kan AZL aantonen wat effecten zijn van invaren van deelnemers en uiteindelijk in termen van netto profijt.



Berekenen inwaarbedragen

Er gelden voorwaarden om aanspraken om te rekenen naar de vernieuwde pensioenregeling. Met een standaardmethode wordt het fondsvermogen verdeeld op basis van een aantal uitgangspunten. In deze fase helpt AZL ook met berekeningen voor de compensatieregeling. In eerste instantie kunnen we enkel uw fonds hierin ondersteunen als we u ook begeleiden tijdens de transitie naar het vernieuwde pensioenstelsel of na onderling overleg.



In kaart brengen consequenties voor de uitvoering

De sociale partners (in overleg met u als pensioenfonds) zijn aan zet als het gaat om de keuzes die gemaakt moeten worden voor de vernieuwde pensioenregeling. Maar de keuzes hebben natuurlijk ook consequenties voor AZL als uitvoeringsorganisatie.

AZL wil binnen de gemaakte afspraken en tijdlijnen de transitie zo soepel mogelijk laten verlopen. Dat vraagt om een open dialoog en intensieve samenwerking. Door continu met fondsbesturen af te stemmen wat nodig en mogelijk is, zorgen we samen voor het beste eindresultaat.

Sterke basis

Roadmap

Wie de weg niet kent, komt nooit op zijn bestemming! We zorgen voor een projectplan waar de verschillende stappen en afhankelijkheden, en ook de verantwoordelijkheden van de verschillende stakeholders tot uitdrukking komen. Onderdeel hiervan is de stakeholderanalyse. Uw fonds geeft hierbij aan wie verantwoordelijk is voor de zaken waarvan AZL niet de actiehouders is. Zo behoudt u continu het overzicht en weet u wie op welke punten aan zet is. U ontvangt van ons dit inzicht in de vorm van een roadmap. In deze roadmap vindt u alle belangrijke mijlpalen tot de transitie.

AZL Productmodel

AZL heeft voor de uitvoering van de vernieuwde regeling het AZL Productmodel ontwikkeld. Naast de keuze voor een solidaire- en flexibele premieregeling zijn er natuurlijk nog meer zaken die u in de vernieuwde pensioenregeling en dus in de uitvoering geregeld moet hebben. Met het AZL Productmodel laten we zien op welke wijze wij uw vernieuwde regeling kunnen uitvoeren. Als de kaders voor het vernieuwde reglement duidelijk worden, is het tijd om de AZL Productnavigator in te vullen.

AZL Productnavigator

De AZL Productnavigator wordt gebruikt voor het vastleggen van de keuzes en een check op volledigheid. Daarom beschouwen we het doorlopen van de AZL Productnavigator als een vereiste voor uw fonds. De AZL Productnavigator fungeert als een visualisatietool voor het Productmodel. De tool neemt de gesprekspartners mee langs de verschillende ontwerpen en vergemakkelijkt het maken en opslaan van notities en actiepunten. Om de juiste keuzes in het Productmodel vast te kunnen leggen in de AZL Productnavigator, is het van belang dat uw fonds eerst het Productmodel toegelicht krijgt. Neem contact op met uw accountmanager om hiervoor een afspraak in te plannen.

Modulaire opties



Geen modulaire optie.

Afstemmen met vermogensbeheerketenpartners over de toekomstige interactie

De verschuiving naar het vernieuwde pensioenstelsel brengt een grotere nadruk op de samenwerking tussen vermogensbeheerketenpartners en pensioenuitvoeringsorganisaties met zich mee. De complexiteit van financiële markten en evoluerende regelgeving vereisen een uitgebreidere interactie.

Sterke basis

Afstemming met uw vermogensbeheerketenpartners

Bij zowel de solidaire- als de flexibele premieregeling is sprake van een uitgebreidere interactie tussen AZL en uw vermogensbeheerketenpartners, dan bij de huidige DB-regelingen. Bij de solidaire premieregeling gaat het onder andere over de informatie van het periodiek behaalde rendement vanuit de vermogensbeheerketen. AZL kan dit rendement vervolgens toedelen aan de deelnemers en indien van toepassing aan de verschillende reserves. Bij de flexibele premieregeling gaat het om onder andere het aanleveren van beleggingsopdrachten vanuit onze unit-linked administratie naar de vermogensbeheerder. Bij het afstemmen van deze interactie met uw vermogensbeheerketenpartners baseren wij ons op de gegevensuitwisseling, zoals deze door het Kennis- en standaardisatie-instituut voor de financiële dienstverlening SIVI namens de Pensioenfederatie als richtlijn is opgesteld.

Modulaire opties

+ Geen modulaire optie.



Stap 3: Toetsen en formaliseren van keuzes

Stap drie in de overgang naar het vernieuwde pensioenstelsel staat in het teken van het toetsen en formaliseren van de genomen keuzes uit stap twee. Dit zorgt niet alleen voor consistentie, maar biedt ook helderheid en zekerheid in het transitietraject.

Uw pensioenfonds moet in stap drie het volgende doen:

- Adviseren fondsorganen;
- Inleveren transitieplan;
- Inleveren implementatieplan;
- Inleveren communicatieplan;
- Opstellen reglementen en overeenkomsten;
- Ondertekenen overeenkomsten.

Adviseren fondsorganen

De overstap naar het vernieuwde pensioenstelsel moet eerlijk en zorgvuldig gebeuren. In de wet is extra inspraak voor gepensioneerden en gewezen deelnemers geregeld. Dit kan via een versterkt collectief hoorrecht. Daarnaast hebben verantwoordingsorganen speciale adviesrechten en belanghebbendenorganen een goedkeuringsrecht.

Indien aanwezig en nodig toetsen de belanghebbendenorganen de besluiten van sociale partners en het pensioenfondsbestuur

Sterke basis

Geen dienstverlening binnen sterke basis.

Modulaire opties

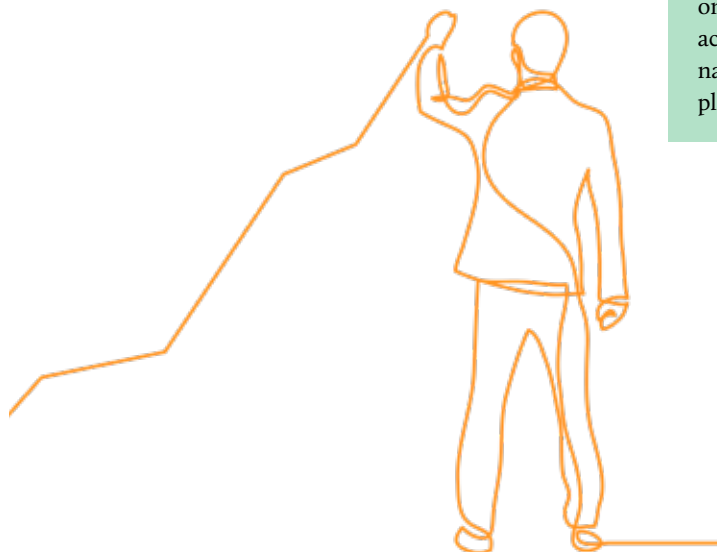
Actuariële ondersteuning

Op weg naar het vernieuwde pensioenstelsel krijgt u met diverse actuariële vraagstukken en berekeningen te maken rondom onder andere:

- Evenwichtigheid;
- Netto profijt (netto profijt is een maat voor evenwichtige belangenafweging bij overgang het vernieuwde pensioenstelsel);
- Compensatie van de gevolgen van afschaffing van de doorsneepremiesystematiek;
- Invulling en benutting solidariteitselementen;
- Financiële haalbaarheid (overbruggingsplan);
- Mogelijkheid van extra ruimte voor toeslagverlening.

AZL ondersteunt u bij deze vraagstukken door het maken van berekeningen. Dit doen wij onder andere op basis van onze eigen ALM-modellen.

Voorafgaande aan het uitvoeren van berekeningen door onze actuariële specialisten, gaan we graag met u en uw accountmanager in gesprek. Zo kunnen we samen kijken naar de mogelijkheden, rekening houdend met uw planning, onze capaciteit en het vraagstuk dat voorligt.



Inleveren transitieplan

Als de sociale partners en uw pensioenfonds de meest essentiële keuzes gemaakt hebben richting het vernieuwde pensioenstelsel en er is overeenstemming bereikt over de aangepaste pensioenregeling, het invaren en de compensatie, zijn we aangekomen bij de fase waarin wordt bepaald hoe de transitie eruit gaat zien. Het opstellen van het transitieplan is een wettelijk verplicht onderdeel voor de sociale partners. Het transitieplan dient uiterlijk 1 januari 2025 ingediend te worden.

In het transitieplan komen de volgende onderdelen aan de orde:

- Hoe ziet de vernieuwde pensioenregeling er uit?
- Hoe ziet het invaren van het opgebouwde pensioen eruit?
- Wat zijn de effecten per leeftijdsgroep?
- Hoe ziet de compensatieregeling eruit (indien van toepassing)? Wat zijn de afspraken over de solidariteitsreserve?

Sterke basis

Sjabloon transitieplan

Het sjabloon transitieplan geeft richtlijnen voor het opstellen van het transitieplan voor uw fonds. Het geeft aan welke onderdelen het plan dient te bevatten. Dit sjabloon is op verzoek beschikbaar.

Modulaire opties



Actuariële ondersteuning

Actuariële ondersteuning is essentieel bij het opstellen van een transitieplan. Het analyseren en kwantificeren van financiële risico's en consequenties van de pensioenregeling spelen hier een belangrijke rol in.



Juridische ondersteuning

Wij kunnen sociale partners ondersteunen bij het opstellen van het transitieplan, als we vanaf het begin betrokken zijn bij het overleg van de sociale partners via het KeuzeKompas en de onderbouwing is vastgelegd. Verder kunnen we toetsen of het plan alle voorgeschreven en overige relevante elementen raakt. Waar nodig ondersteunen wij u met concrete voorstellen om noodzakelijke onderdelen te verwoorden.



Communicatie toolkit: samenvatting transitieplan

Het transitieplan dient gepubliceerd te worden op de website van uw fonds. Wij adviseren om een samenvatting van het plan te maken en deze op uw website te plaatsen. De samenvatting is één van de middelen uit de communicatie toolkit waarmee AZL u kan ondersteunen bij de communicatie richting deelnemers en werkgevers.

Inleveren implementatieplan

In het transitieplan staan de door de sociale partners gemaakte keuzes vermeld. In het implementatieplan geeft uw pensioenfonds een toelichting hoe uw fonds daadwerkelijk naar de vernieuwde regeling overgaat met een onderbouwing van de besluitvorming. De deadline voor het indienen van het implementatieplan bij DNB is 1 juli 2025. Deze datum staat vast ook als uw pensioenfonds in 2027 of 2028 gaat invaren.

Als het besluit tot invaren is genomen, meldt uw pensioenfonds zich digitaal aan bij DNB. Dit moet in ieder geval zes maanden voor de geplande invaardatum gebeuren. DNB kan gedurende deze periode echter een invaarverbod opleggen en heeft de optie om de termijn van zes maanden met maximaal twee keer drie maanden te verlengen. Houd daarom rekening met een reactie-termijn van DNB van één jaar.

Het implementatieplan beantwoordt onder andere de volgende vragen:

- Wat is de planning? Hoeveel tijd hebben we nodig voor de implementatie?
- Hoe gaan we de pensioenregeling uitvoeren?
- Wat zijn de kosten?
- Wat zijn de risico's en welke maatregelen treffen we om deze te beperken?

Sterke basis

Roadmap

U ontvangt van ons inzicht in de stappen die genomen dienen te worden richting de overgang naar het vernieuwde stelsel. Dit wordt vastgelegd in een roadmap en kan een hulpmiddel zijn voor het opstellen van het implementatieplan.

AZL Productmodel

Hier vindt u de complete dienstverlening die u bij AZL kan afnemen. De keuzes die u hierin gemaakt heeft dienen opgenomen te worden in het implementatieplan.

Migratiestrategie

Om een goede overgang naar de vernieuwde regeling te waarborgen, heeft AZL een migratiestrategie opgesteld. Binnenkort stellen wij een informatieset beschikbaar met generieke input voor het implementatieplan. Deze input omvat diverse aspecten van het implementatieplan en heeft voornamelijk betrekking op de onderdelen met directe betrokkenheid van AZL.

Sjabloon implementatieplan

Het sjabloon implementatieplan geeft richtlijnen voor het opstellen van het implementatieplan voor uw fonds. Het geeft aan welke onderdelen het plan dient te bevatten. Dit sjabloon is op verzoek beschikbaar.

Modulaire opties



Juridische ondersteuning

Wij kunnen voor u het implementatieplan opstellen en toetsen of de documenten alle voorgeschreven en overige relevante elementen raken. Waar nodig ondersteunen wij u met concrete voorstellen om noodzakelijke onderdelen te verwoorden.

Inleveren communicatieplan

Hoe informeert u als pensioenfonds uw deelnemers en pensioengerechtigden over de gevolgen van de overgang naar het vernieuwde pensioenstelsel? Het pensioenfonds is wettelijk verplicht om (als onderdeel van het implementatieplan) ook een communicatieplan op te stellen. De AFM beoordeelt het plan en neemt hier maximaal acht weken de tijd voor. Dit is alleen als u een tijdstip reserveert waarop u het plan inlevert. Reserveert u geen tijd dan kan de terugkoppeling van de AFM op uw plan zes maanden duren. Het communicatieplan moet uiterlijk 1 juli 2025 worden ingediend bij de AFM, ook als uw pensioenfonds vanaf 2026 pas gaat invaren.

Sterke basis

Geen dienstverlening binnen sterke basis.

Modulaire opties



Wettelijk verplicht communicatieplan

Succesvolle communicatie start met een plan. AZL helpt bij het opstellen van het wettelijk verplicht communicatieplan als onderdeel van uw implementatieplan.



Communicatie toolkit

Een set communicatiemiddelen die we fondsen generiek kunnen aanbieden om u te ondersteunen in de communicatie naar deelnemers en werkgevers voor, tijdens en na de overgang naar de vernieuwde regeling.



Aanleverformulier communicatieplan AFM

AZL helpt u bij het invullen van het aanleverformulier van de AFM. Hier moet onder andere een samenvatting gemaakt worden. Het is belangrijk om een goede samenvatting te maken, zodat diegene die het plan beoordeelt, snel de hoofdlijnen uit het plan kan halen.



Opstellen reglementen en overeenkomsten

De vernieuwde regeling dient vastgelegd te worden in een pensioenreglement. Daarnaast dienen er diverse fondsdocumenten gecontroleerd en aangepast te worden, denk hier aan actuariële- en bedrijfstechnische nota en het uitvoeringsreglement- en overeenkomst.

Sterke basis

AZL Productmodel

De dienstverlening van AZL is er volledig op gericht om het pensioenreglement voor uw pensioenfonds uit te voeren. In het AZL Productmodel vindt u de complete dienstverlening die u bij AZL kan afnemen. Als alle kaders van de vernieuwde regeling bepaald zijn, vormt de AZL Productnavigator de volgende stap.

AZL Productnavigator

De AZL Productnavigator wordt gebruikt voor het vastleggen van de keuzes en een check op volledigheid. De AZL Productnavigator is gekoppeld aan het AZL Productmodel. Als de AZL Productnavigator helemaal doorlopen is en alle keuzes zijn vastgelegd in de klantkaart en de configuratiesheet dan kan dit vervolgens gebruikt worden voor het opstellen van het pensioenreglement.

Voorbeeld pensioenreglement

AZL stelt het voorbeeld pensioenreglement ter beschikking. Dit kunt u gebruiken bij overleg met sociale partners of fondsorganen om een beeld te geven hoe de regeling er uit kan zien.

Ondertekenen overeenkomsten

Samen met AZL maken fondsen duidelijke afspraken over de dienstverlening en de bijbehorende kosten. Naast de overeenkomsten met AZL moet u ook nieuwe afspraken maken met uw vermogensbeheerder en eventueel uw herverzekeraar.

Sterke basis

Migratieovereenkomst

Hierin spreken we af wat we van elkaar mogen verwachten om de migratie naar het vernieuwde stelsel succesvol te laten verlopen.

Uitbestedingsovereenkomst Wtp

In deze overeenkomst maken we afspraken over de dienstverlening in het vernieuwde stelsel.

Modulaire opties



Pensioenreglement en uitvoeringsovereenkomst/ uitvoeringsreglement

De vernieuwde pensioenregeling moet bovendien worden vertaald in een correct en leesbaar pensioenreglement. Onze juristen zitten dicht tegen de pensioenuitvoering aan en kunnen u ondersteunen met het opstellen van pensioenreglementen die aansluiten bij de uitvoering. De AZL Productnavigator vormt hiervoor de basis.



Controleren fondsdocumenten

Onze juridische adviseurs kunnen u ook ondersteunen in het controleren en aanpassen van andere fondsdocumenten, zodat deze weer in lijn zijn met de nieuwe wet- en regelgeving. Denk hierbij aan statuten, actuariële en bedrijfstechnische nota en crisisplan.



Geen modulaire optie.

Stap 4: Migreren en invaren

In stap vier staat de migratie en het invaren centraal. Hierbij worden bestaande pensioenaanspraken en - rechten omgezet naar het vernieuwde stelsel. Het doel is een beheerste overgang en het waarborgen van de belangen van alle betrokkenen. De activiteiten, die in deze stap van u verwacht worden, zijn:

- Omzetten van aanspraken naar kapitaal;
- Migreren en invaren;
- Communiceren naar werkgevers & deelnemers.

Omzetten van pensioenaanspraken naar kapitaal

Het vermogen voor pensioenen en eventuele reserves, worden omgezet naar pensioenpotjes voor het pensioen van de deelnemer, of een gezamenlijke pensioenpot voor de pensioenen van alle deelnemers. Hierin is voor het pensioen van iedere deelnemer een aandeel. Daarnaast kan of moet uw pensioenfonds reserves aanhouden, zoals een solidariteitsreserve, risicodelingsreserve, operationele reserve en eigen vermogen.

Sterke basis

Geen dienstverlening binnen sterke basis.

Modulaire opties



Invaarmodel

AZL biedt een invaarmodel voor de daadwerkelijke omzetting van aanspraken en rechten naar kapitalen. In eerste instantie kunnen we enkel uw fonds hierin ondersteunen als we u ook begeleiden tijdens de transitie naar het vernieuwde pensioenstelsel of na onderling overleg.

Migreren en invaren

Onder migreren verstaan we het overzetten van alle persoonsgegevens zoals naam, adres, woonplaats (NAW) en verwantschap. Ook worden de actuele dienstverbandgegevens overgezet samen met de bijbehorende werkgevergegevens. In het proces van invaren worden de persoonlijke pensioenkapitalen naar een individuele beleggingsrekening geboekt. Het overige fondsvermogen wordt ingebracht op de gedefinieerde reserves en voorzieningen.

Sterke basis

Datamigratie tooling

Deze tooling zorgt ervoor dat gegevens van het bronbestand worden omgezet voor het doelbestand, ook wel mapping genoemd.

Transitieplanning

Gewijzigde processen tijdens de transitiefase worden in een planning gezet: wanneer moet wat gebeuren en is dit eventueel nodig met terugwerkende kracht? Deze planning is een half jaar voordat uw fonds gaat invaren beschikbaar.

Audit trail

Dit is onderdeel van datamigratie tooling. Hier wordt vastgelegd welke controles er zijn en hoe de data wordt omgezet van bron- naar doelbestand.

Controle framework

Dit zorgt voor de juiste controles in datakwaliteit.

Modulaire opties



Geen modulaire optie.

Communiceren naar werkgevers & deelnemers

Deelnemers dienen vóór de transitiedatum eerste berekeningen van het verwachte pensioen te ontvangen. Vanuit de wet bent u verplicht om een groot aantal bedragen te communiceren, die verschillen afhankelijk van het soort deelnemer. Voor een actieve deelnemer zijn er minimaal achttien bedragen die moeten worden verstrekt. Werkgevers dienen ook geïnformeerd te worden over de pensioenbedragen die hun werknemers gaan ontvangen. Duidelijk moet zijn dat het een inschatting is. De tweede berekening volgen na overgang naar de vernieuwde regeling.

Sterke basis

Persoonlijke transitiecommunicatie

Het is belangrijk dat we de deelnemers goed meenemen in de transitie van de oude regeling naar de nieuwe regeling, om de deelnemers bewust te maken van hun persoonlijke situatie. Het transparant en duidelijk communiceren van de verschillende scenario's en bijbehorende bedragen rondom invaren is daarbij een mooie uitdaging. AZL heeft hierover een visie ontwikkeld die vertrekt vanuit de behoefte van de deelnemer. Persoonlijke en relevante informatie geeft een betere beleving en is transparant voor de deelnemer, om bewust eventuele keuzes te kunnen maken. Daarom bieden we binnen het portaal een persoonlijke online omgeving waar deelnemers gelaagd en eenvoudig inzicht krijgen in de nieuwe regels en persoonlijke impact van het vernieuwde stelsel. Zo weten deelnemers waar ze aan toe zijn en zijn de meest gezochte antwoorden direct beschikbaar in deze persoonlijke omgeving die hen meeneemt van de oude naar de nieuwe regeling. Als fonds biedt u de informatie begrijpelijk aan, bedient u uw deelnemers digitaal, krijgt u inzicht in het effect van de communicatie en voorkomt u onnodige vragen. Zo begeleidt u uw deelnemers én zorgt deze proactieve digitale communicatie voor meer tevreden deelnemers.*

Modulaire opties



Communicatie toolkit

Een set communicatiemiddelen die we fondsen generiek kunnen aanbieden om u te ondersteunen in de communicatie naar deelnemers en werkgevers voor, tijdens en na de overgang naar de vernieuwde regeling.



* AZL zet in op proactieve digitale communicatie met deelnemers. Communicatie over de persoonlijke bedragen is mogelijk per post, hieraan zitten extra kosten verbonden.

Stap 5: Officiële livegang Wtp en nazorg

Bij deze laatste stap draait alles om de officiële livegang en nazorg. Uw fonds is overgegaan naar de vernieuwde regeling. Het succes van de transitie wordt ondersteund door zorgvuldige nazorgactiviteiten om eventuele uitdagingen aan te pakken en een feilloze werking te waarborgen:

- Toetsen van datakwaliteit;
- Controleren door accountant;
- Communiceren naar werkgevers & deelnemers;
- Afronden van de transitie;
- Inventariseren voorkeuren deelnemers.

Toetsen van datakwaliteit

Na het invaren moeten pensioenfondsen vaststellen of de datakwaliteit ook na invaren juist is.

Sterke basis

Geen dienstverlening binnen sterke basis.

Modulaire opties

+ Stay clean

Op het toetsmoment na invaren (toetsmoment twee) wordt gecontroleerd of de aanspraken die gebruikt zijn voor de invaarberekeningen aansluiten met hetgeen wordt gecommuniceerd aan de deelnemer.

Controleren door de accountant

Een externe accountant of IT-auditor toetst de betrouwbaarheid van de ingevaren data.

Sterke basis

Geen dienstverlening binnen sterke basis.

Modulaire opties

+ Begeleiding accountant

Een externe accountant of IT-auditor geeft een assurance verklaring. Dit is een formele verklaring waarin de accountant of IT-auditor zijn oordeel geeft over de betrouwbaarheid van de ingevaren data. Ervaring leert dat de begeleiding van de accountant of IT-auditor een aanzienlijk aantal uren van AZL vraagt.



Communiceren naar werkgevers & deelnemers

Deelnemers en werkgevers dienen ook na de transitie naar het vernieuwde pensioenstelsel meegenomen te worden. Met als belangrijkste pijler de wettelijk verplichte communicatie met de tweede berekening van het verwachte pensioen in de vernieuwde regeling. Verschillen tussen de eerste (vóór invaren) en tweede berekeningen (na de transitie) moeten duidelijk toegelicht worden.

Sterke basis

Persoonlijke transitiecommunicatie

Onze visie vertrekt vanuit de behoeften van de deelnemers. Om deelnemers ook na de transitie goed te begeleiden en bewust te maken van hun persoonlijke situatie in het vernieuwde pensioenstelsel, bieden wij binnen het nieuwe portaal een gebruiksvriendelijke online omgeving. Deelnemers krijgen zo eenvoudig inzicht in de veranderingen, uitleg over mogelijke verschillen en de persoonlijke impact op hun pensioen.*

Afronden van de transitie

Bij de migratie en het invaren zijn zowel de deelnemersgegevens overgezet als de bijbehorende individuele aanspraken. Alle gegevens staan nu juist in de systemen. De deelnemer wordt nu volledig bediend vanuit deze nieuwe administratie omgeving. Mochten er in verband met het jaarwerk of andere redenen sprake zijn van terugwerkende kracht (TWK) mutaties, dan worden die verwerkt en gecorrigeerd op de invaargegevens.

Sterke basis

Eindrapport migratie en invaren

Na het invaren ontvangt uw fonds een eindrapport. Hierin wordt opgenomen hoe de audit trail is verlopen, hoe ervoor gezorgd is dat de datakwaliteit optimaal is, staat er nog iets open en eventuele vervolgstappen.

Inventariseren voorkeuren deelnemers

Alles begint en eindigt bij de deelnemer die pensioen opbouwt. Na de overgang naar de vernieuwde regeling moet continu onderzocht worden of de voorkeuren van de deelnemers en de risico's die ze willen en kunnen nemen, nog aansluiten bij de gekozen regeling.

Sterke basis

Geen dienstverlening binnen sterke basis.

Modulaire opties



Communicatie toolkit

Na de transitie naar de vernieuwde regeling is het belangrijk om werkgevers & deelnemers te blijven informeren en activeren. Met de communicatie toolkit biedt AZL verschillende communicatiemiddelen om u hierin te ondersteunen.



Geen modulaire optie.

Modulaire opties



KeuzeKompas: risicopreferentieonderzoek (RPO)

De laatste stap van het KeuzeKompas betreft de continu toetsing van de risicohouding aan het gevoerde beleid. Met behulp van het ingerichte ALM-model van de actuaris en de administratiegegevens van AZL zijn wij in staat om deze continu toetsing efficiënt voor u uit te voeren.

Met dit vijfstappenplan bouwen we samen aan een solide toekomst voor uw pensioenfonds en deelnemers die op u kunnen vertrouwen. U kunt rekenen op onze toewijding om de complexiteit te vereenvoudigen, risico's te minimaliseren en de overgang naar het vernieuwde pensioenlandschap beheerst te laten verlopen.

* AZL zet in op proactieve digitale communicatie met deelnemers. Communicatie over de persoonlijke bedragen is mogelijk per post, hieraan zitten extra kosten verbonden.

Meer weten of heeft u vragen?

Wilt u meer weten over onze dienstverlening in de transitie naar het vernieuwde stelsel?

Wij gaan graag met u in gesprek

Neem contact op met uw accountmanager bij AZL of vul [hier](#) het contactformulier in.